

# 第12回 Blues system②

前回の基本的なBlues systemを踏まえ、12-bar blues chord progressionを軸とした応用と発展を学んでいきます。特に、ブルースコードの応用は通常の音楽システムにもそのアイデアが流用できるとても魅力的なサウンドになります。ドミナントコードを中心としたブルースコードは最終的には全コードクオリティで用いることができます。この時全コードルート全コードファンクションが圧倒的なアイテムとなるのは言うまでもありません。

## 12-bar blues chord progressionの応用

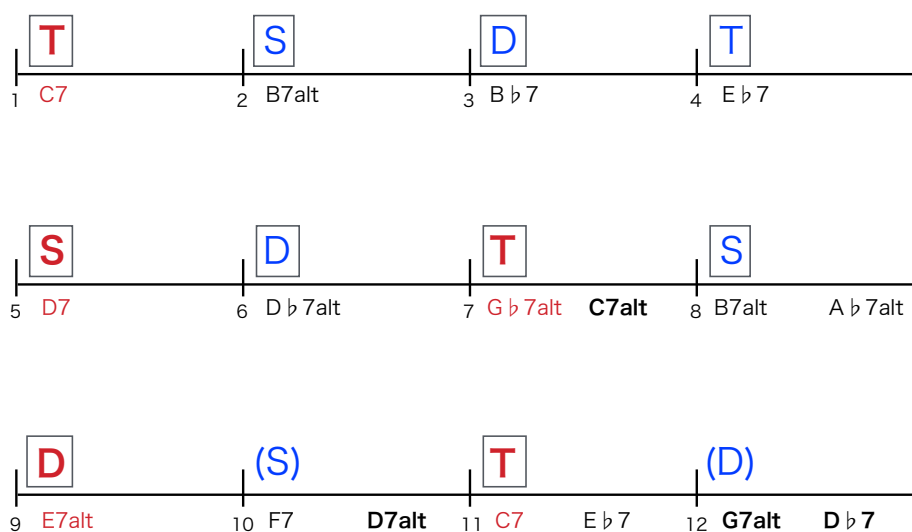
### 基本ルール

- 1小節目・・・Tonic
- 5小節目・・・Subdominant
- 7小節目・・・Tonic
- 9小節目・・・Dominant
- 11小節目・・・Tonic

これらは指定箇所の冒頭を踏まえればよく、その間については任意にファンクションを進行させて構いません。例えば、1小節ずつファンクションを進ませると9小節までは綺麗にファンクションが並んでいくことがわかります。最後の4小節でResistiveな要素が加わることでBluesらしさが増幅されています。

### 【12Etude-1】

応用 12-bar blues chord progression



指定箇所の冒頭のみコードファンクションを一致させれば良い

太字はaltとLydを通常とは逆の使い方をしているところ

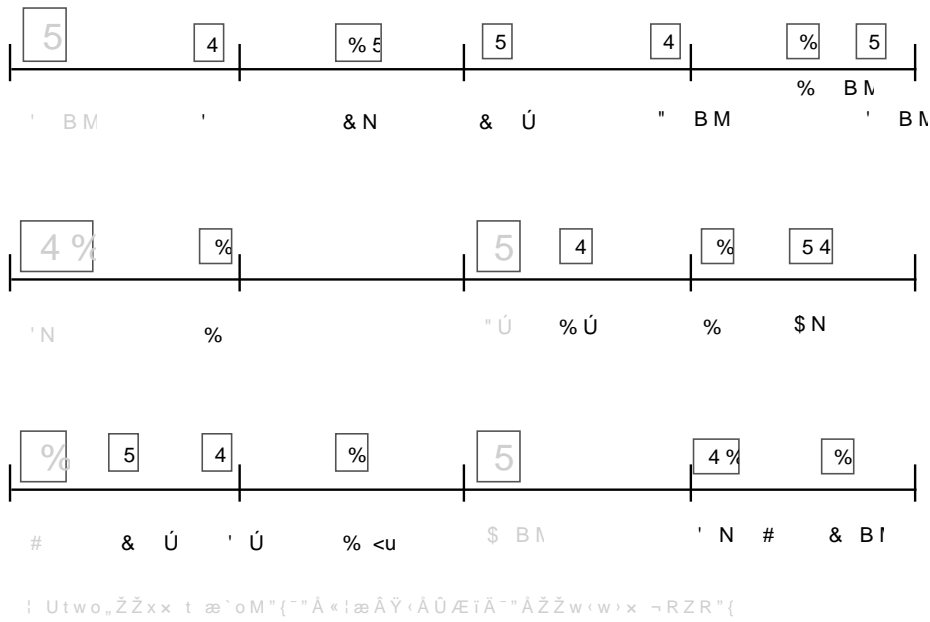
Å ÛÆïÄ-”ÅwÂï³ãïÇCxÚ™tpV‡b{«Qy\* px.JYP%›po”q  
qs“žt#MVFT TDBMFw;pb{{BMUpXÂï³ãïw UÒç”Ê”Äqs  
“zrj’‹úoUhM¬Rqs“‡b{

### CBS CMVFT DIPSE QSPHSFTTJPOwC2

Òç”µ-”Å›ËtC2^d‡`•O{ÅÛÆïÄ-”ÅŽŽw-”Å«!æÂÿ›u  
Ã\$ t “Ö•‡b{\w«xTs“È8\$pb{›tÚ -”Åx#MVFTw0Ã•”b”  
-”Åp«™UžApbUz±çïÅt»É›½’bq°Ú—9\$ts“‡b{#MVFT  
TZTUFNpxfwĩ U.BKPS TDBMF TZTUFNq ŠUÿs”hŠt3FBM NJOPS T  
-”Å›uÃ\$ t;Mo‹±çïÅw5POBMJUZXjË^•‡b{#MVFT TZTUFNtSZ”ĐQ  
w;Ëx#MVFT TDBMFfw‹wpK”\q›gr`oXi^M{

### 2 & UVEF 3

#### C2 CBS CMVFT DIPSE (



\w«pxÑ•ï«³ãïU-...›üÂ`o;M’•oM‡b{²«p‹%apbUz!  
UtwÑ•ï«³ãïx°`Đ’dy0,pb{ Ú •<u -”Åxα’t±—\$pb{

議し※はとちらをタはツタ

## [12Etude-1]

$C_7^{(9\ 13)}$                        $B_7^{(\#9\ \flat 13)}$                        $B^{\flat}_7^{(9\ 13)}$                        $E^{\flat}_7^{(9\ 13)}$

$D_7^{(9\ 13)}$                        $D^{\flat}_7^{(\#9\ \flat 13)}$                        $G^{\flat}_7^{(\#9\ \flat 13)}$                        $C_7^{(\#9\ \flat 13)}$                        $B_7^{(\#9\ \flat 13)}$                        $A^{\flat}_7^{(\#9\ \flat 13)}$

$E_7^{(\#9\ \flat 13)}$                        $F_7^{(9\ 13)}$                        $D_7^{(\#9\ \flat 13)}$                        $C_7^{(9\ 13)}$                        $E^{\flat}_7^{(9\ 13)}$                        $G_7^{(\#9\ \flat 13)}$                        $D^{\flat}_7^{(9\ 13)}$

## [12Etude-2]

$F^{\flat}_7^{(\#9\ \flat 13)}$                        $F_7^{(9\ 13)}$                        $E_{m7}^{(9)}$                        $E^{\flat}_7^{(9)\ \Delta 7}$                        $A^{\flat}_7^{(\#9\ \flat 13)}$                        $D^{\flat}_7^{(\#9\ \flat 13)}$                        $F^{\flat}_7^{(\#9\ \flat 13)}$

$F_{m7}^{(9)}$                        $D^{\flat}_7^{(9\ 13)}$                        $A_{\Delta 7}^{(9)}$                        $D^{\flat}_{\Delta 7}^{(9\ 13)}$                        $D^{\flat}_7^{(9\ 13)}$                        $C_{m7}^{(9)}$

$B_7^{(9\ 13)}$                        $E^{\flat}_7^{(9)\ \Delta 7}$                        $F^{\flat}_{\Delta 7}$                        $D_{\Delta 7}^{(9)}$                        $C_7^{(\#9\ \flat 13)}$                        $F^{\flat}_{m7}/B$                        $E_7^{(\#9\ \flat 13)}$

## Blues feelingのコントロール→POPsへの流入

Blues systemを満たしたサウンドはBlues feelingが極めて強く、通常のPOPsやRockとはそのままでは融合が難しいかもしれません。Blues systemを満たしている各要素を部分的に取り入れることで濃度をコントロールすることができます。

### Blue noteのみを混ぜる

通常の音楽システムでメロディにBlue noteのみを混ぜることでBlues feelingを持ち込みます。この時いちばん重要なBlue noteは強い「III ♭」です。

#### [12Etude-3]

12Etude-3 musical notation showing two staves of music. The first staff contains chords F $\Delta$ 7, E+7, Am7, and D7. The second staff contains chords Dm7, G7, C $\Delta$ 7, and A7<sup>alt</sup>. Blue notes are highlighted in the melody.

### 同主調転調を持ち込む

POPsへBlue noteを持ち込む最も合理的な方法です。：E ♭のScottish scaleはC\_Blue note pentatonic scaleと一致します。コード&スケールを維持しながら効果的にBlue noteを流入できます。

#### [12Etude-4]

12Etude-4 musical notation showing two staves of music. The first staff is in C major (indicated by a red arrow) and contains chords Dm7, G7, C $\Delta$ 7, Am7, Dm7, G7, C $\Delta$ 7, and G7<sup>alt</sup>. The second staff is in E $\flat$  major (indicated by a blue arrow) and contains chords Fm7, B $\flat$ 7, E $\flat$  $\Delta$ 7, Cm7, A $\flat$  $\Delta$ 7, Fm7/B $\flat$ , and Dm7/G.

## Hybridスケール

：E♭のScottish scaleはC\_Blue note pentatonic scaleと一致することから：Cに：E♭を流入させることがとても多くあります。

C\_Blue note pentatonic scale

E♭\_Scottish scale



メロディの基本は：CのScottish scaleです。そして、時々において：E♭を混ぜることは自然に：CのBluesスケールを持ち込むこととなります。

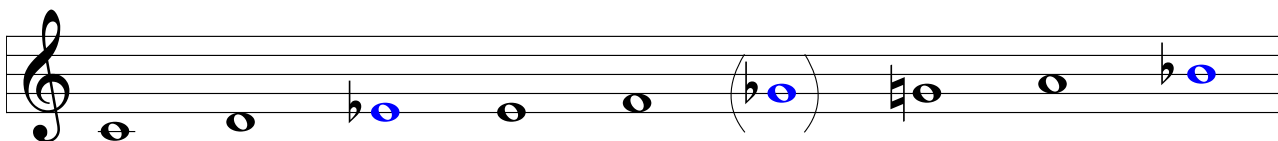
C\_Scottish scale

C\_Blue note pentatonic scale



通常状態でもBlues状態でも共にこの二つのスケールは融合して使われることが多く、メロディライティングの大きな可能性を秘めています。世界的な多くの著名なミュージシャンがメロディライティングにおいてこの二つのスケールに帰結している事実は是非とも確認してください。そしてこの二つのスケールを融合させたものを「Hybrid-scale」といいます。

C\_Hybrid scale



ポピュラー音楽における一つの完成された真理といえるでしょう。